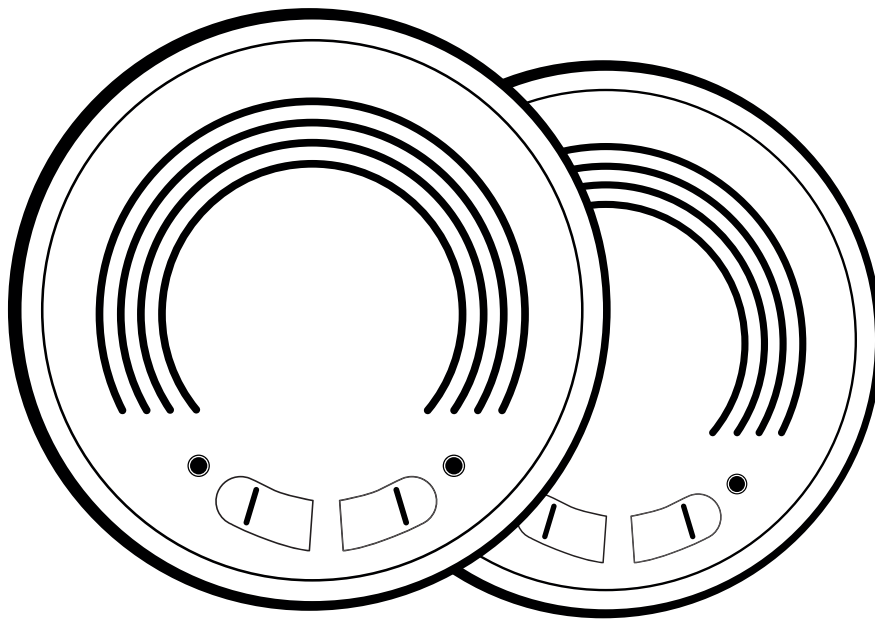




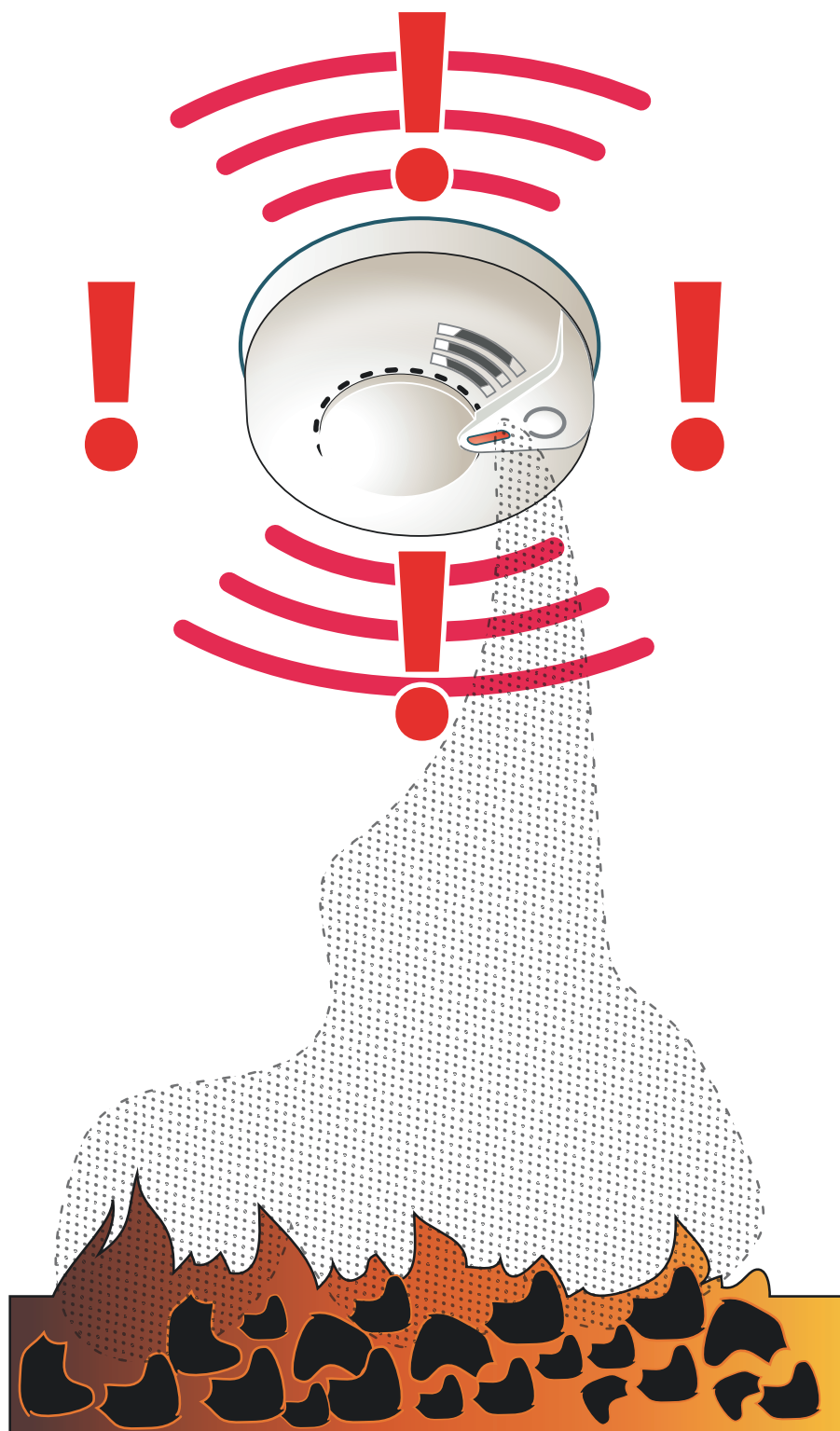
Falske alarmer fra røgalarmer



Kort introduktion:

RØGALARMERNES OPBYGNING

Røgalarmer skal detektere og reagere på røg partikler i luften. partiklerne udløser alarmer. Røgalarmen reagerer IKKE på varme og gas. Røgalarmen vil derfor kunne detektere og give alarm, hvis den udsættes for støv, vanddamp eller andre former for partikler (insekter, pollen, husstøv m.m.). Dette kan være årsagen til falske alarmer.



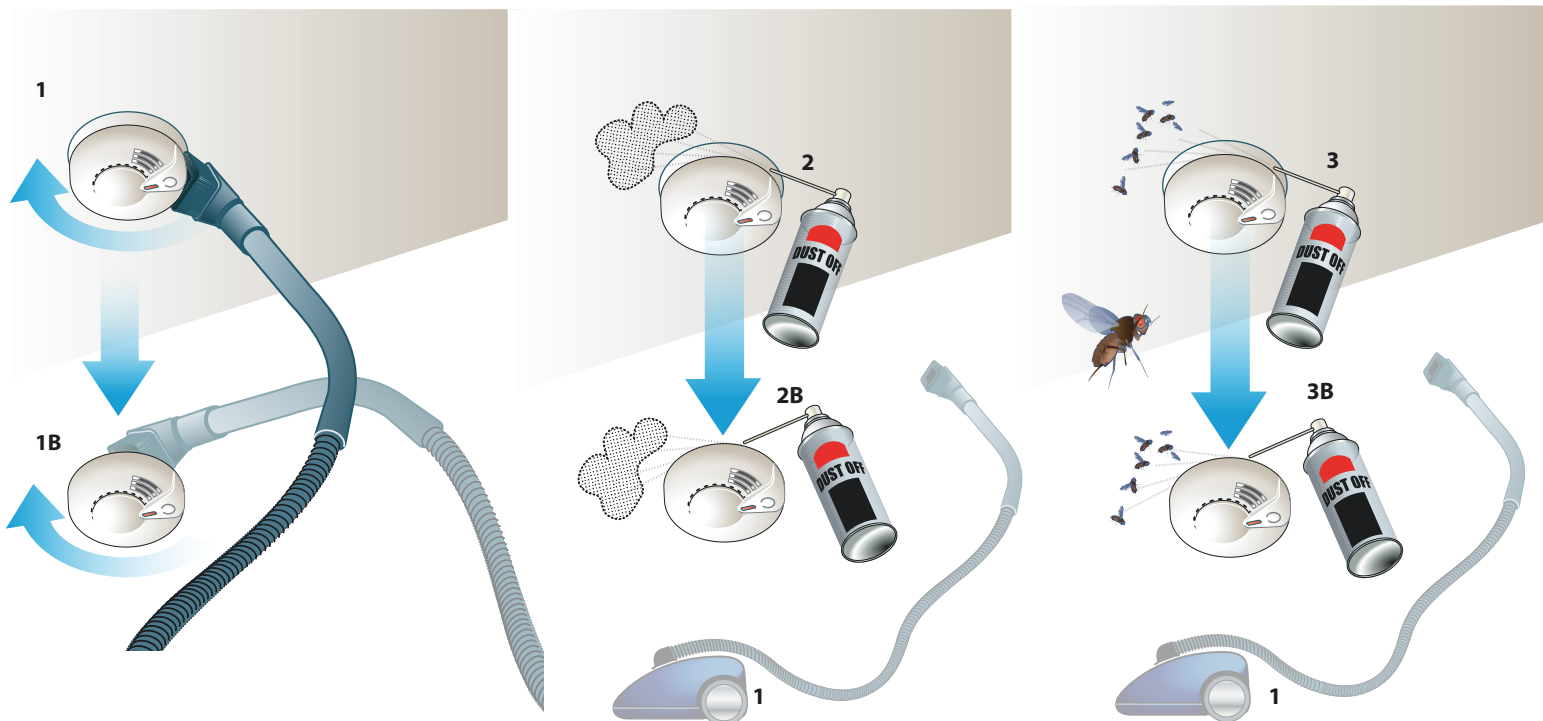
Tjekliste ved falske alarmer



Støv og snavs

I detektorkammeret, kan der over tid, sætte sig støv og snavs. Derfor skal en røgalarm rengøres med jævne mellemrum.

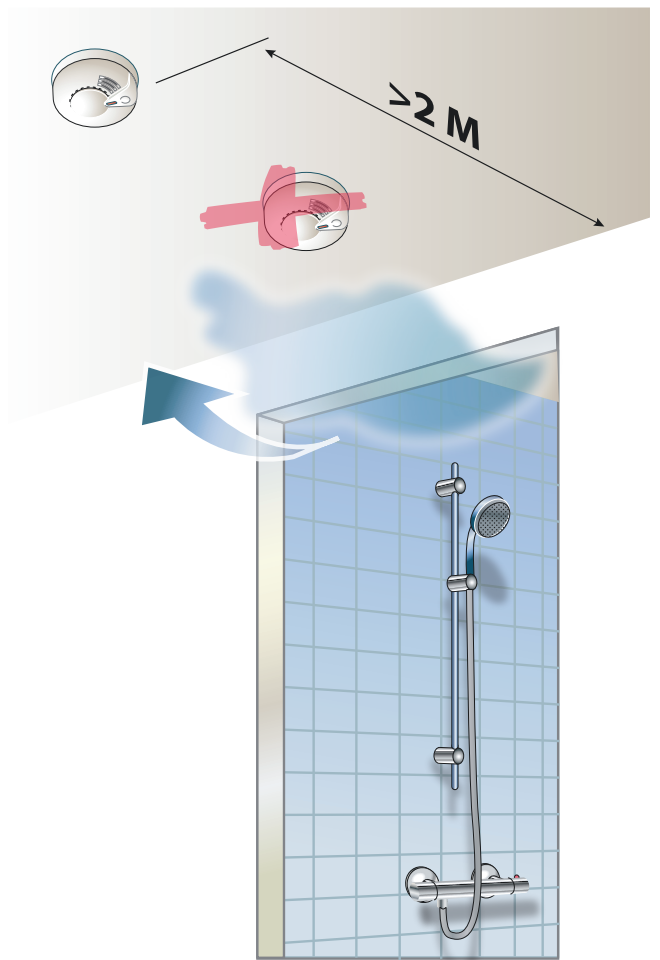
Brug en støvsuger (1), sæt børsten på og støvsug hele vejen rundt om alarmen. Du kan også tage alarmen ned (1B) og støvsuge den. Du kan alternativt benytte en beholder med komprimeret luft(2), til at blæse rent med. Det er nemmest at tage alarmen ned og blæse ovenfra. Det er ikke usædvanligt, at der kan samle sig insekter i detektorkammeret. Disse blæses ud med komprimeret luft og /eller støvsuges på samme måde, som nævnt ovenfor (1+3B).



Damp og fugtig luft

Der kan forekomme falske alarmer på grund af høj luft fugtighed, hvis alarmer er placeret for tæt på badeværelset, tørretumbler eller andre steder med høj luftfugtighed.

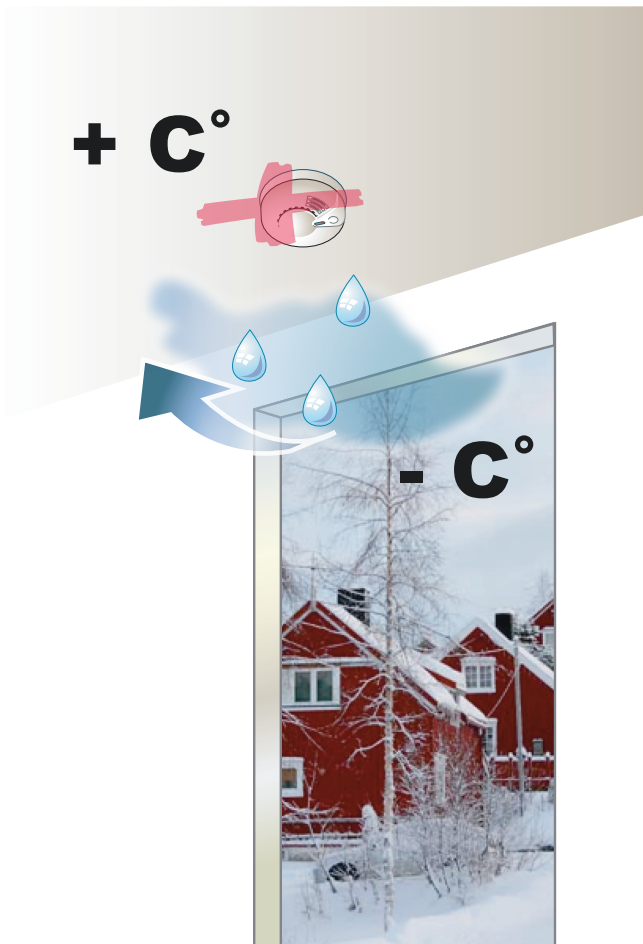
Placer alarmer mindst 2 meter fra badeværelset eller andre områder med høj luftfugtighed.



Kondens ved temperaturudsvingninger

Temperatursvingninger kan skabe kondens i detektorkammeret. Dette kan ske, hvis alarmer placeres for tæt på en dør eller et vindue, som bruges til udluftning og veksler mellem koldt og varmt luft.

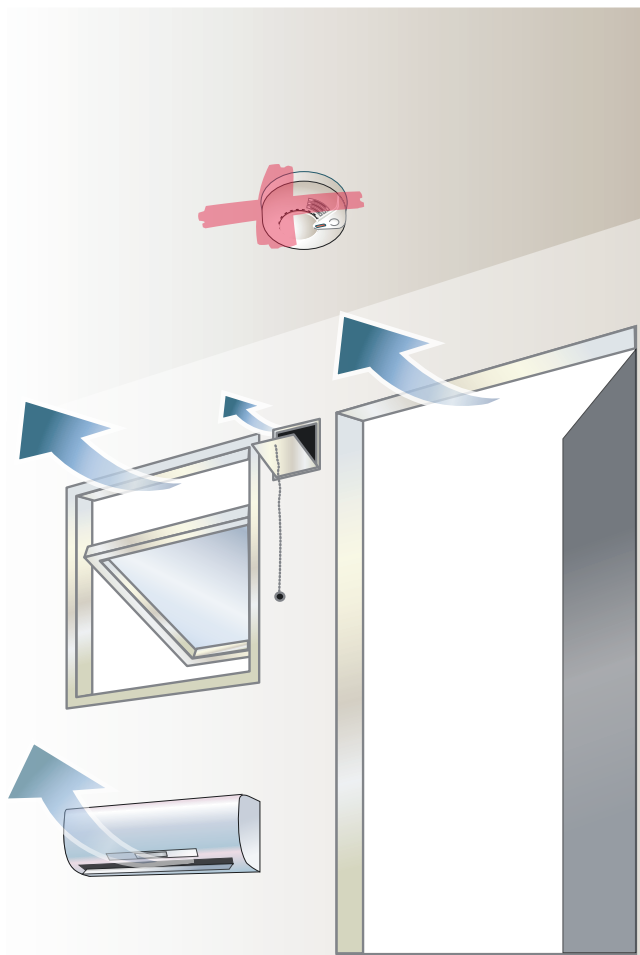
Undgå derfor at montere alarmer i rum med store temperatursvingninger eller tæt på døre og vinduer. Monter alarmer på et sted med jævn og stabil temperatur.



Træk, støv og luftstrømme

Falske alarmer på grund af placering tæt på døre, vinduer, ventilationsystemer, varmepumper og lignende. Luftstrømmen hvirvler støv op, som registreres i detektorkammeret.

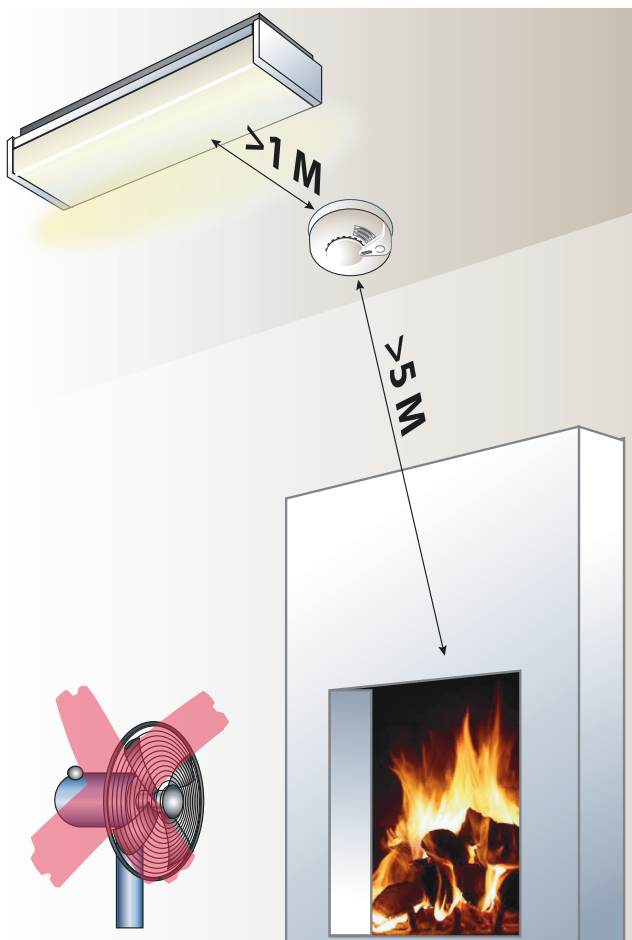
Undgå at placere alarmen, hvor der kan forekomme træk, pga. en af ovennævnte grunde. Find en placering, hvor der ikke forekommer store bevægelser af luft.



Dårlige placeringer generelt

Ustabil miljø, træk, i nærheden af elektriske apparater (EMC) og enkelte typer af lyskilder, kan give falske alarmer.

Alarmen bør placeres mindst 5 meter fra et ildsted eller andre varmeapparater, 2 meter fra baderum, vaskerum og andre rum med høj luftfugtighed. Desuden mindst 2 meter fra ventilationskanaler, varmepumper, aircondition eller lignende og mindst 1 meter fra lyskilder. Dette gælder specielt lysstofrør af alle typer.



Andet støv og forurening

Falske alarmer på grund af støv fra saven, slibemaskiner eller lignede under ombygning/byggearbejde, hvirvler en masse støv op, som registreres i detektorkammeret.

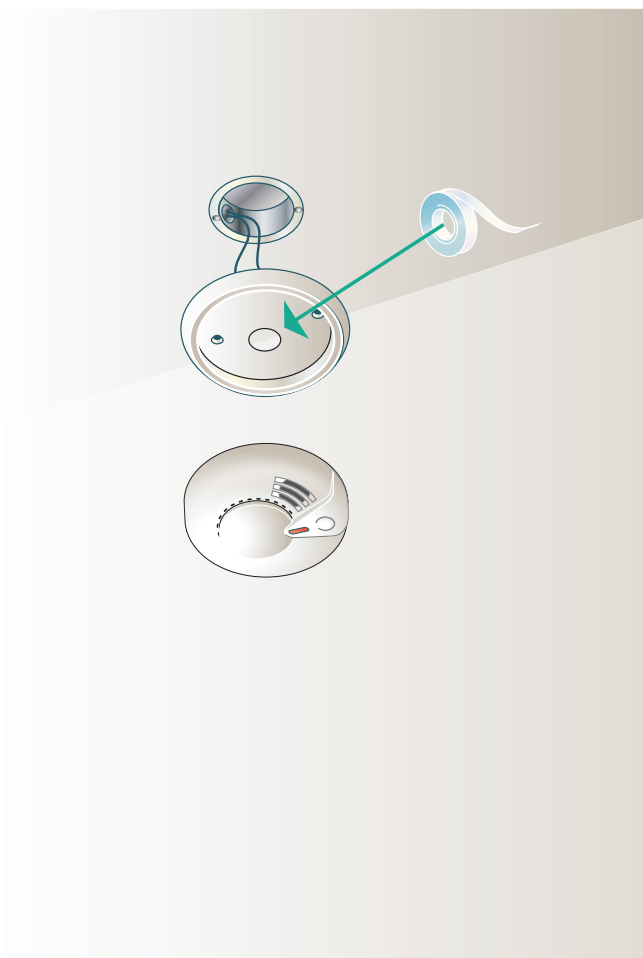
Sæt derfor gerne en "hætte" på alarmer eller tag den helt ned under arbejdet.



Uisoleret koblingsboks (240 V AC alarmer)

Her kan falske alarmer opstå på grund af luftstrømme og støv igennem uisoleret koblingsboks.

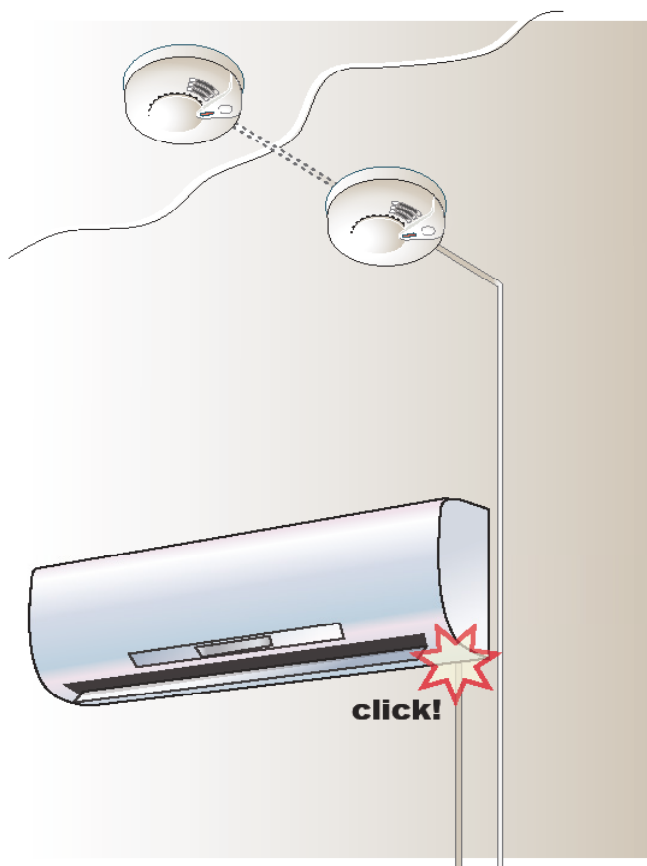
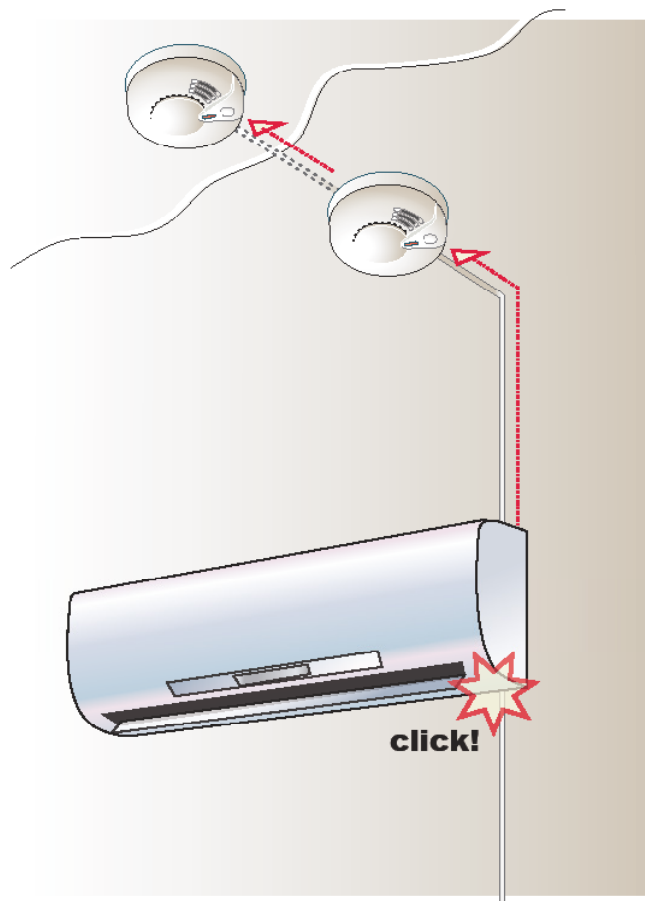
Tape derfor eventuelle åbninger imellem koblingsboksen og detektorkammeret i røgalarmer.



Ustabil strømforsyning og EMC (240 V AC alarmer)

Falske alarmer på grund af forstyrrelse i strømnettet, skyldes korte strømafbud eller støj fra andet elektrisk udstyr på samme frekvens ved start/stop.

Benyt derfor separate kredsløb ved montering af alarmer på lysnettet.





Safety for life

